

CENTRO DE PESQUISA E SIMULAÇÃO
OLGA BENÁRIO |



O QUE SIGNIFICA RELAÇÕES INTERNACIONAIS?

O QUE SIGNIFICA RELAÇÕES INTERNACIONAIS?

- Binômio de Guerra e Paz
- Integração de outros temas
- Vai além da relação entre diversas nações
- Possui termos como: poder, soberania, cooperação, dependência e outros



O PROFISSIONAL DE RELAÇÕES INTERNACIONAIS

O PROFISSIONAL DE RELAÇÕES INTERNACIONAIS

- Diferentes carreiras em Relações Internacionais:

- INICIATIVA PRIVADA (COMÉRCIO EXTERIOR E TRABALHO EM EMPRESAS DE MODO GERAL)
- CARREIRA ACADÊMICA (PROFESSOR E PESQUISADOR)
- CARREIRA EM ORGANIZAÇÕES INTERNACIONAIS (ONU, OIT, OEA)
- SETOR PÚBLICO (DIPLOMATAS, OFICIAIS DE CHANCELARIA, etc.)

A INICIATIVA PRIVADA

- Principalmente, comércio exterior
- Em uma das suas principais funções, os profissionais analisam o contexto internacional pra entender se a empresa pode investir naquele lugar
- Algumas habilidades requeridas: gestão de logística, vendas, marketing, finanças
- Alguns cargos além da área de Comércio Exterior são: analista financeiro, analista de mercado, consultor em Câmaras de Comércio
- No curso da UFG, temos uma Empresa Junior de Comércio Exterior

O SETOR PÚBLICO

- Inclui vários cargos, como:

- DIPLOMATA (MRE – Ministério das Relações Exteriores)
- OFICIAL DE CHANCELARIA (MRE)
- ANALISTA DE COMÉRCIO EXTERIOR (MDIC - Ministério da Indústria, Comércio Exterior E Serviços)
- ANALISTA DE INFORMAÇÕES E PESQUISADOR (ABIN – Agência Brasileira de Inteligência, a “CIA brasileira”)
- CONSULTOR LEGISLATIVO DO SENADO FEDERAL
- ANALISTA LEGISLATIVO DA CÂMARA DE DEPUTADOS
- ASSESSOR INTERNACIONAL DE GOVERNOS ESTADUAL E FEDERAL

O DIPLOMATA

- O diplomata brasileiro representa o país no exterior
- Em reuniões com outros diplomatas, buscam a cooperação internacional
- Ajuda nas missões brasileiras no exterior
- A carreira se inicia a partir de concurso (CACD), que acontece anualmente

A CARREIRA ACADÊMICA

- Basicamente, inclui ensino e pesquisa
- Professores, gestores acadêmicos, pesquisadores em universidades ou centros de pesquisa, pesquisadores de órgãos públicos ou entidades privadas

ORGANIZAÇÕES INTERNACIONAIS E TERCEIRO SETOR

- Organizações Internacionais, como a ONU, OMC, Mercosul, OIT, OEA
- Os profissionais trabalham como profissionais de carreira dentro das organizações, consultores, gestores de projetos ou assessores



**O QUE É A ORGANIZAÇÃO DAS
NAÇÕES UNIDAS?**

O QUE É A ORGANIZAÇÃO DAS NAÇÕES UNIDAS?

- Em qual contexto a ONU surgiu?
- Quais os problemas ela queria solucionar?
- Quem foram seus criadores?

<https://youtu.be/68vNaJIUYCs>

A IMPORTÂNCIA DA ONU

- Muito além de manter a paz, a ONU faz pressão nos governos dos países
- Busca pressionar certas ações dos países, através de sanções, recomendações e relatórios



A IMPORTÂNCIA DA ONU

A ONU denuncia atitudes, faz relatórios sobre direitos humanos e faz pressão sobre os governos dos países. Por isso, isso pode fazer com que os países tenham que tomar ações de reação por não concordarem com suas políticas.

A ação da ONU põe em cheque tudo o que os países fazem, porque os países dependem da cooperação internacional

Mundo

ONU: Nicarágua pode ter futuro igual ao da Venezuela

Alto comissário para os Direitos Humanos critica o alto grau de repressão do regime de Daniel Ortega a seus opositores

Presidente da Nicarágua chama ONU de 'infame' por denúncias de repressão violenta no país

Daniel Ortega atacou as Nações Unidas após acusações de violação sistemática dos direitos humanos por seu governo

em.com.br Internacional



EUA abandona Conselho de Direitos Humanos da ONU

A embaixadora dos Estados Unidos nas Nações Unidas, Nikki Haley, viajou a Washington para anunciar a decisão junto com o chefe do Departamento de Estado, Mike Pompeo

Mundo

ONU diz que 4 milhões de crianças refugiadas estão fora da escola

Apenas em 2017, o número de menores de idade sem acesso à educação aumentou em meio milhão

A CARTA DAS NAÇÕES UNIDAS

Nós, os povos das nações unidas...

Artigo primeiro: Conseguir uma cooperação internacional para resolver os problemas internacionais de caráter econômico, social, estimular o respeito aos DH e às liberdades fundamentais para todos, sem distinção de raça, sexo, língua ou religião.

Dita como o surgimento dos direitos humanos

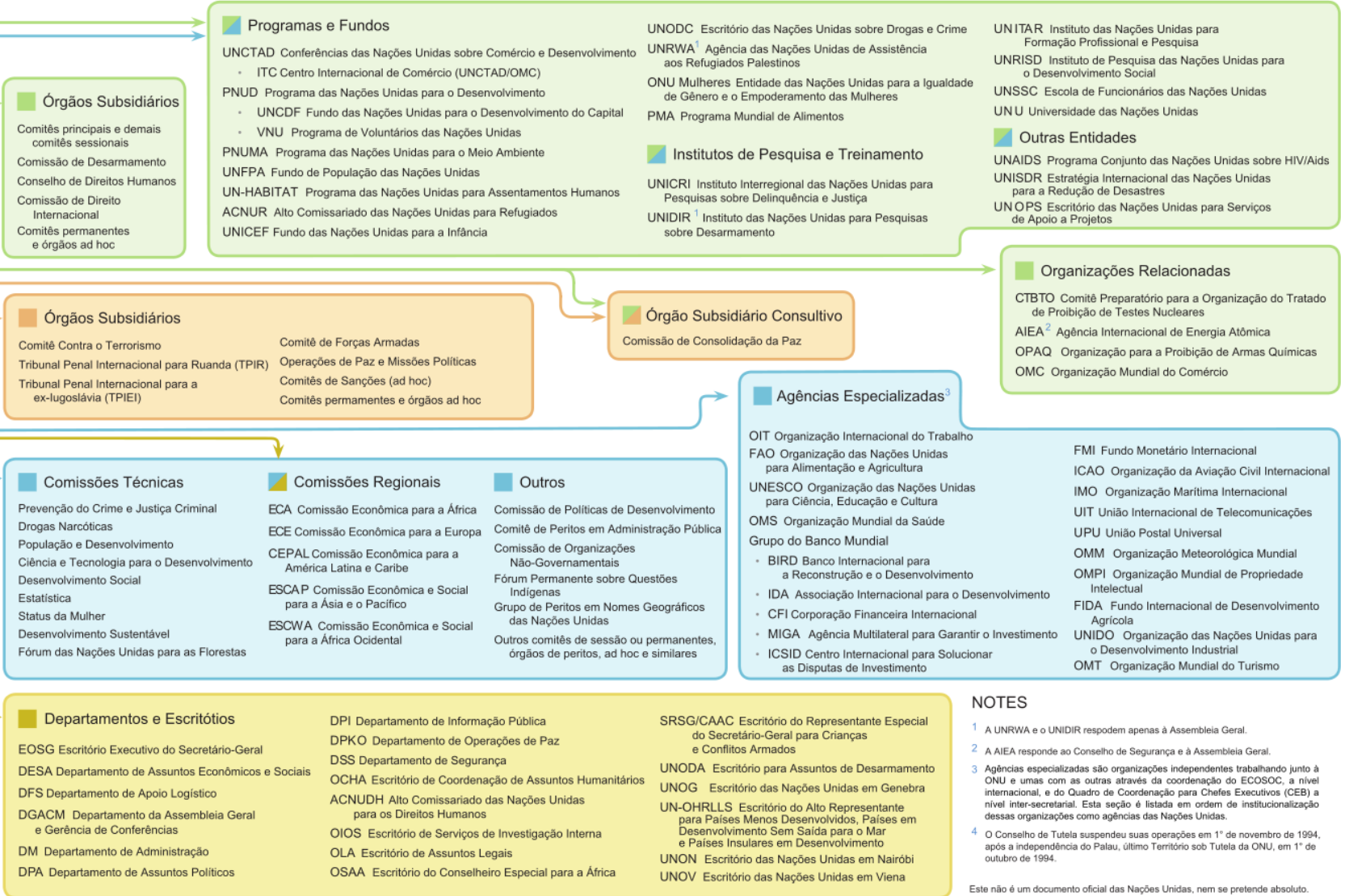




O Sistema das Nações Unidas

Órgãos Principais da ONU

- Assembleia Geral
- Conselho de Segurança
- Conselho Económico e Social
- Secretariado
- Corte Internacional de Justiça
- Conselho de Tutela⁴



NOTES

- ¹ A UNRWA e o UNIDIR respondem apenas à Assembleia Geral.
- ² A AIEA responde ao Conselho de Segurança e à Assembleia Geral.
- ³ Agências especializadas são organizações independentes trabalhando junto à ONU e umas com as outras através da coordenação do ECOSOC, a nível internacional, e do Quadro de Coordenação para Chefes Executivos (CEB) a nível inter-secretarial. Esta seção é listada em ordem de institucionalização dessas organizações como agências das Nações Unidas.
- ⁴ O Conselho de Tutela suspendeu suas operações em 1º de novembro de 1994, após a independência do Palau, último Território sob Tutela da ONU, em 1º de outubro de 1994.



O QUE SÃO SIMULAÇÕES?

O QUE SÃO SIMULAÇÕES?

- Foram criadas logo depois da ONU
- Divulgam os valores que a ONU possui
- A ONU realiza simulações oficiais e apoia a organização de simulações no mundo todo

O QUE É O GOMUN?

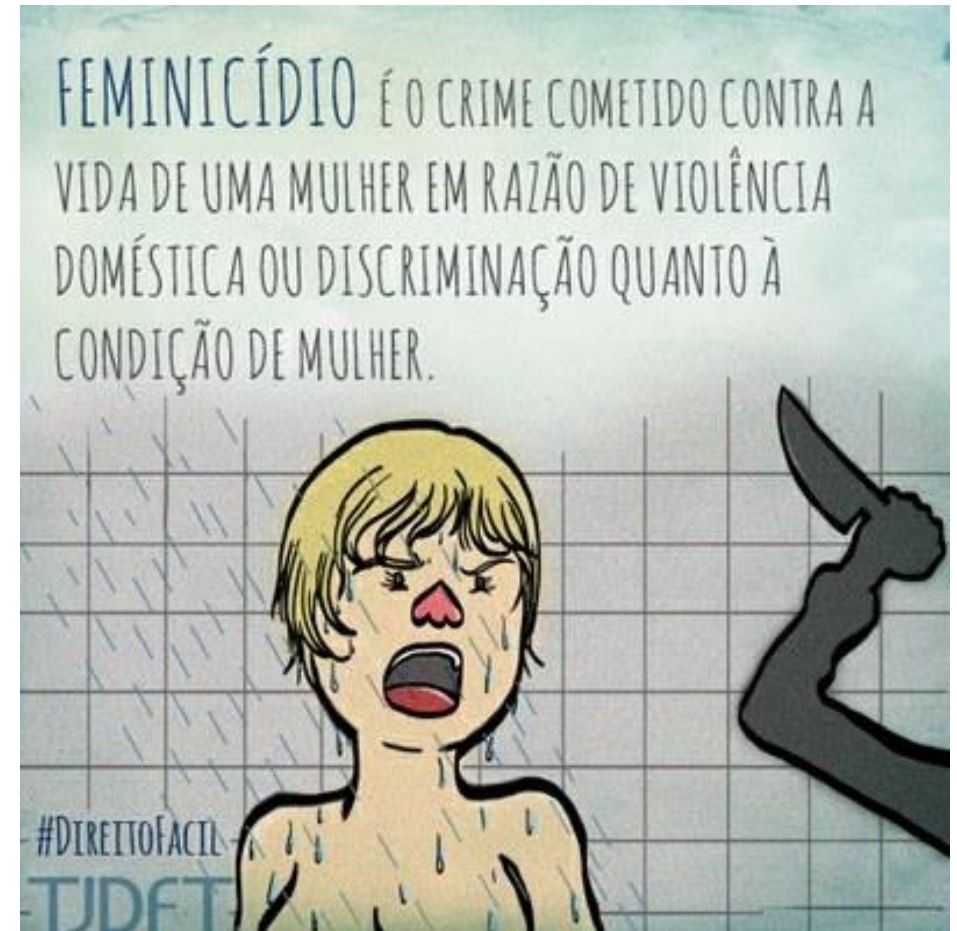


A close-up, high-contrast photograph of a woman's face. Her eyes are dark and looking slightly to the right. A single tear is visible on her right cheek, falling down. There is a prominent, dark purple bruise on her right cheek, extending from the eye area down towards her jawline. Her lips are dark and slightly parted. The lighting is dramatic, highlighting the texture of her skin and the intensity of the bruise. The background is dark and out of focus.

VAMOS FALAR SOBRE FEMINICÍDIO?

O QUE É FEMINICÍDIO?

- Não é o simples assassinato de mulheres!
- O significado de feminicídio se refere ao papel de gênero: a mulher é assassinada por ser mulher
- Por exemplo: quando uma mulher é assassinada devido a um roubo, ela sofreu um homicídio. Mas, se o ex-namorado dela a mata porque pensa que ela é sua propriedade, ela foi vítima de um feminicídio.
- Ou seja, só é feminicídio quando o agressor pensa que a mulher deveria possuir certa atitude ou papel **por ser mulher**



OUTROS CONCEITOS IMPORTANTES

- Violência de gênero: está associada a características (físicas, intelectuais, emocionais) esperada da pessoa devido a seu gênero

Brasil

Marcela Temer: bela, recatada e “do lar”

A quase primeira-dama, 43 anos mais jovem que o marido, aparece pouco, gosta de vestidos na altura dos joelhos e sonha em ter mais um filho com o vice

Por **Juliana Linhares**

© 18 abr 2016, 19h14



VIOLÊNCIA CONTRA A MULHER SEGUNDO A LEI MARIA DA PENHA

Art. 5º: Para os efeitos desta Lei, configura violência doméstica e familiar contra a mulher qualquer ação ou omissão baseada no gênero que lhe cause morte, lesão, sofrimento físico, sexual ou psicológico e dano moral ou patrimonial

- I – NO ÂMBITO DA UNIDADE DOMÉSTICA, COMPREENDIDA COMO O ESPAÇO DE CONVÍVIO PERMANENTE DE PESSOAS, COM OU SEMVÍNCULO FAMILIAR, INCLUSIVE AS ESPORADICAMENTE AGREGADAS;
- II – NO ÂMBITO DA FAMÍLIA, COMPREENDIDA COMO A COMUNIDADE FORMADA POR INDIVÍDUOS QUE SÃO OU SE CONSIDERAM APARENTADOS, UNIDOS POR LAÇOS NATURAIS, POR AFINIDADE OU POR VONTADE EXPRESSA;
- III – EM QUALQUER RELAÇÃO ÍNTIMA DE AFETO, NA QUAL O AGRESSOR CONVIVA OU TENHA CONVIVIDO COM A OFENDIDA, INDEPENDENTEMENTE DE COABITAÇÃO.

Parágrafo único. As relações pessoais enunciadas neste artigo independem de orientação sexual

POTENCIALIZADORES DA VIOLÊNCIA CONTRA A MULHER

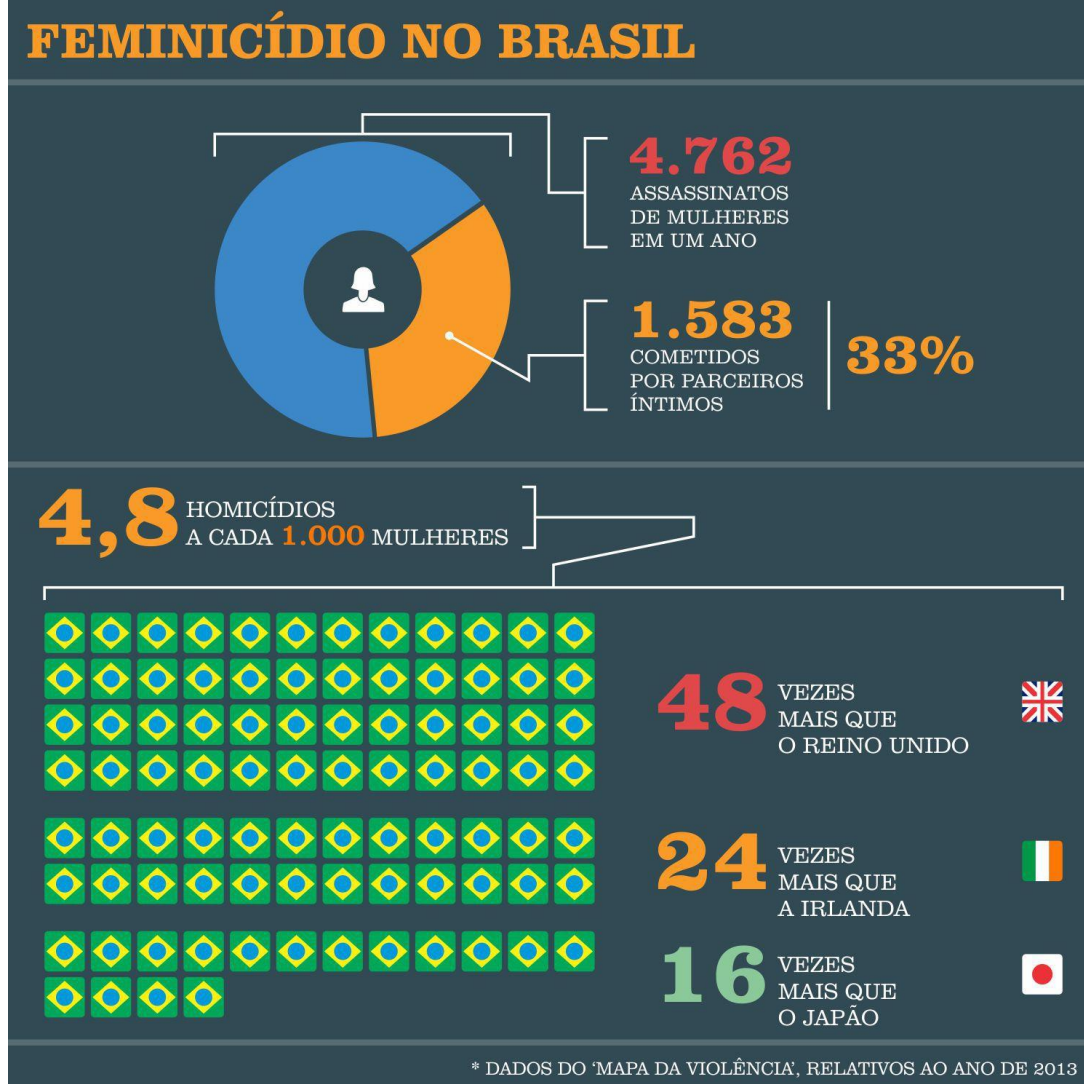
- Quanto mais a sociedade de determinado país considera que existem certas funções e papéis específicos para as mulheres, maiores são os índices de feminicídio
- Outro potencializador é o racismo: mulheres negras se tornam vulneráveis por conta do processo histórico de exclusão e exploração derivado da escravidão.

A RELIGIÃO E A VIOLÊNCIA CONTRA A MULHER

- Autores de países do Oriente Médio identificam também que a religião muçulmana **não** é um potencializador: as leis que relacionadas aos “crimes de honra” são derivadas da época da colonização.
- Esses autores levantam a hipótese de que as potências ocidentais utilizam dessas leis como **forma de dominação** e justificativa para poderem **manter seu poder** sobre a região
- Além disso, alguns desses autores apontam que essa associação entre o islamismo e a violência contra mulher faz com que não se entenda esse fenômeno como algo global, mas regional.
- O feminicídio acontece em grande escala em países da América Latina (El Salvador é o país com maiores índices de feminicídio)

REGULAÇÃO E INSTAURAÇÃO DAS LEIS CONTRA FEMINICÍDIO

- Em todo o mundo, ao menos uma em cada três mulheres com mais de 15 anos já foi alvo de violência sexual, segundo dados da Organização Mundial de Saúde (OMS), de 2013.
- Na América Latina estão 14 dos 25 países com as maiores taxas de assassinatos de mulheres por razões de gênero.



LEI Nº 13.104, DE 9 DE MARÇO DE 2015

- Altera o **art. 121 do Decreto-Lei no 2.848, de 7 de dezembro de 1940 - Código Penal**, para prever o feminicídio como circunstância qualificadora do crime de homicídio, e o art. 1º da Lei no 8.072, de 25 de julho de 1990, para incluir o feminicídio no rol dos crimes hediondos.
- Esse artigo passa a vigorar com a seguinte redação:
 - HOMICÍDIO SIMPLES, HOMICÍDIO QUALIFICADO, FEMINICÍDIO.
 - 7º A PENA DO FEMINICÍDIO É AUMENTADA DE 1/3 (UM TERÇO) ATÉ A METADE SE O CRIME FOR PRATICADO:
 - I - DURANTE A GESTAÇÃO OU NOS 3 (TRÊS) MESES POSTERIORES AO PARTO;
 - II - CONTRA PESSOA MENOR DE 14 (CATORZE) ANOS, MAIOR DE 60 (SESSENTA) ANOS OU COM DEFICIÊNCIA;
 - III - NA PRESENÇA DE DESCENDENTE OU DE ASCENDENTE DA VÍTIMA." (NR)

FEMINICÍDIO NO BRASIL

- É tipificado na Lei Maria da Penha, de 2016, como:

- qualquer ação ou omissão baseada no gênero que lhe cause morte, lesão, sofrimento físico, sexual ou psicológico e dano moral ou patrimonial, no âmbito da unidade doméstica, da família ou em qualquer relação íntima de afeto, independentemente de orientação sexual.



Feminicídio é o assassinato de uma mulher **pela condição de ser mulher**. Suas motivações mais usuais são o ódio, o desprezo ou o sentimento de perda do controle e da **propriedade sobre as mulheres**, comuns em sociedades marcadas pela associação de **papéis discriminatórios ao feminino**, como é o caso brasileiro.



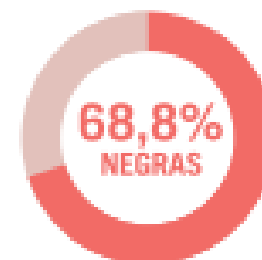
ALGUNS DADOS...



De acordo com o Balanço do Ligue 180 (2015) as mulheres negras são quase **60% das mulheres vítimas de violência doméstica.**



Ao mesmo tempo, o Ministério da Justiça (2015), indicou que as negras são **68,8% das mulheres mortas por agressão.**



Recentemente, uma reportagem da organização Gênero e Número revelou também que a taxa de homicídios de mulheres negras aumentou 22% enquanto a taxa de homicídios de mulheres brancas diminuiu 15% entre os anos de 2006 e 2015¹⁶.

Taxa de homicídios
de mulheres NEGRAS

+22%

2006



2015

Taxa de homicídios
de mulheres BRANCAS

-15%

AS RESOLUÇÕES DA ONU SOBRE O TEMA

1993 – Resolução 48/104 da AGNU gerou a “Declaration on the Elimination of Violence against Women”

2003 – Resolução 58/185 da AGNU: realização de um estudo sobre as formas e manifestações da violência contra a mulher

Resolução AG/61/1439 de 2006 – Medidas a serem tomadas para erradicar todas as formas de violência contra a mulher

levantando a necessidade de legislações penais que tornem tais atos crime e que instiguem aos Estados a revisar as leis e acabar com aquelas discriminatórias em relação às mulheres, enquadrando os direitos das mulheres dentro do escopo dos direitos humanos.

A CRIAÇÃO DA ONU MULHERES

Os Estados devem:

- DAR SUPORTE E PROMOVER O TRABALHO DE ORGANIZAÇÕES NÃO-GOVERNAMENTAIS QUE FOMENTAM A IGUALDADE DE GÊNERO E O COMBATE ÀS VIOLÊNCIAS CONTRAS AS MULHERES, PRINCIPALMENTE O FEMINICÍDIO, TANTO INTERNACIONAIS QUANTO NACIONAIS, PROCURANDO INTERNALIZAR AS MEDIDAS TOMADAS, POR MEIO DA CRIAÇÃO DE POLÍTICAS PÚBLICAS.

Para isso:

- A ONU MULHERES, CRIADA EM 2010, FORTALECE E AMPLIA O DIÁLOGO E OS ESFORÇOS MUNDIAIS ACERCA DOS DIREITOS HUMANOS DAS MULHERES, NAS ÁREAS: LIDERANÇA E PARTICIPAÇÃO POLÍTICA DAS MULHERES; EMPODERAMENTO ECONÔMICO; FIM DA VIOLÊNCIA CONTRA MULHERES E MENINAS; PAZ E SEGURANÇA E EMERGÊNCIAS HUMANITÁRIAS; GOVERNANÇA E PLANEJAMENTO; E NORMAS GLOBAIS E REGIONAIS.